



Ответные меры реагирования против COVID-19

Лахул и Спити



Как Гималайский район остановил возвышение вируса над горами

Поскольку утверждается, что коронавирусная инфекция COVID-19 оказывает более серьезное воздействие на жителей более холодных горных районов, индийцы, проживающие в горных районах страны, испытывают серьезную тревогу. Главным среди этих возвышенностей является район Лахул и Спити в северном штате Химачал-Прадеш с потрясающим ландшафтом. В этом отдаленном районе средняя высота составляет 4270 метров, и его можно разделить на две долины: долину Лахул, которая зимой остается занесенной снегом в течение шести месяцев, и долину Спити, которая остается доступной круглый год через округ Киннаур. Район Лахул и Спити, площадь которого составляет 13833 км² с населением 31564 человека, обладает одним из самых низких показателей плотности населения в Индии.

В этом районе не было коронавирусной инфекции COVID-19 с тех пор, как вирус попал в страну в начале этого года, и по сей день он остается свободным от вируса COVID-19. Фактически, правительство Индии объявило его зеленой зоной. Это произошло несмотря на то, что район принимает людей, прибывающих в штат из других частей страны, а также из-за рубежа; приток людей до сих пор продолжается.

Активную роль в защите своего района от вируса играет государственный механизм, а также сотрудничество и поддержка граждан. Еще до объявления первого карантинного режима, жители этого района стали очень осторожными, опасаясь, что вирус попадет в долину.

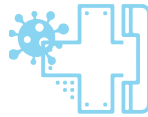


Они разработали свой собственный план действий по предотвращению распространения эпидемии. Они были особенно бдительны в районе Спити, при широком согласии между всеми деревнями: вход в долину был запрещен для посторонних и был сформирован комитет по борьбе с коронавирусной инфекцией COVID-19. Жители, находившиеся под домашним карантином, находились под контролем деревенских представителей в своих местах проживания. Кроме того, Каза, штаб-квартира Спити (в 320 км от столицы штата Шимла), была первой в штате, которая провела санитарную очистку всего района.

Лахул и Спити: Обзор



Создание системы экстренной связи



Между Окружным центром чрезвычайных операций и реагирования был налажен поток сообщений и информации о чрезвычайных ситуациях, связанных с коронавирусной инфекцией COVID-19, который обеспечивал регулярный контроль за случаями заболевания вирусом COVID-19 в этом районе. На окружном веб-сайте была размещена телефонная линия доверия/контактный номер для Центра чрезвычайных операций и реагирования (ЦЧОР) для Лахула и Спити. Веб-страница заместителя Комиссара в Facebook по-прежнему весьма активно распространяет информацию о кризисе, а также о текущих обновлениях, касающихся приказов, деятельности и осуществления политики во время карантинного режима в связи с COVID-19. Она позволила широкой общественности получить легкий и оперативный доступ к информации и обновленным данным по коронавирусной инфекции COVID-19.

Поддержание потока товаров и услуг первой необходимости



Этот район принял меры, чтобы все магазины, торгующие продовольственным зерном, продуктами питания, овощами, молочными продуктами и медикаментами, были открыты и чтобы не было недостатка в поставках таких товаров. Владельцы продовольственных карточек могли закупать товары первой необходимости в магазинах по хорошим ценам. Все медицинские центры в этом районе располагали достаточными запасами медикаментов. Кроме того, один уполномоченный поставщик медикаментов осуществлял доставку продукцию по месту жительства. Была обеспечена надлежащая поставка средств против коронавирусной инфекции COVID-19, таких, как СИЗ (средства индивидуальной защиты), маски N-95, дезинфицирующие средства для рук и хирургические перчатки.



Обеспечение соблюдения практики гигиены и санитарии и создание потенциала



Была проведена надлежащая проверка соблюдения чистоты и санитарии, а также проведена санитарная кампания по дезинфекции важных общественных мест в Каза и Лахульском районе. Неправительственные организации (НПО) участвовали в кампании по санитарии и развитию потенциала. Важно отметить, что все медицинские работники, фельдшеры и добровольцы прошли подготовку по работе с COVID-19.

Мониторинг случаев заражения вируса и телемедицина



Жителям Лахула и Спити необходимо было решить проблему их рассредоточенности и удаленности. Районные власти выявили активные случаи заболевания вирусом на основе активного обследования всех деревень. Медицинский персонал и кадры системы здравоохранения также посещали дома людей, находящихся на карантине для проверки их на наличие признаков и симптомов заболевания. В условиях притока в долину как местных жителей, так и приезжих, в качестве пунктов проверки были определены пункты въезда. Для выполнения этих функций были назначены медицинские работники и кадры системы здравоохранения. Консультации по телемедицине, инициированные правительством штата в

сотрудничестве с больницей Аполлон, сыграли важную роль в этот период изоляции. Эта деятельность медицинских центров предоставляла услуги экспертов по оценке рисков заражения и консультационные услуги лицам, проживающим в отдаленных районах.

Поскольку большинство пациентов в этом районе не могли посещать больницы за пределами района, эта услуга служила для них гарантией безопасности.



Надлежащее обращение с людьми, оказавшимся в бедственном положении

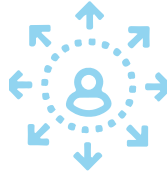


Людам, оказавшимся в бедственном положении в Химачал-Прадеше из-за изоляции в других штатах, был предоставлен телефон доверия для звонков по случаю заражения инфекцией COVID-19 и бесплатный номер для получения обновленной информации, связанной с COVID-19. На портале районного веб-сайта были созданы онлайн способы подачи заявок для жителей Лахула и Спити, оказавшихся в бедственном положении в районе Куллу, которые хотели бы вернуться в район с сельскохозяйственными целями..

Первоначально предпочтение отдавалось фермерам округа Лахул. Был назначен офицер связи взаимодействия с вертолетом для подготовки списка пассажиров при распределении мест в соответствии с нормами социального дистанцирования внутри автомобиля. Администрация Лахула предоставила транспортные средства, и все эти люди были отправлены в соответствующие пункты назначения. Их медицинский осмотр проводился в пункте въезда на стороне Манали и в Коксаре на стороне Лахула. Местным жителям частными автомобилями, оказавшимся в бедственном положении, было разрешено передвигаться при условии, что они соблюдают нормы социального дистанцирования.



Борьба с экстремальными погодными условиями и условиями труднодоступной местности для доступа к удаленным районам



Воины-фронтовики коронавирусной болезни, включая врачей, медсестер, фельдшеров, полицию и местные НПО, были вынуждены выходить в мороз и идти через непрерывные снегопады, чтобы оказать услуги, связанные с коронавирусной инфекцией COVID-19 в самых отдаленных районах Лахула и Спити. Например, эти воины посетили Хиккам, самый высокий в мире почтовый офис в Спити, расположенный на высоте свыше 15000 футов, с тем чтобы обучить своих людей методам санитарной обработки рук и необходимости оставаться дома, чтобы оставаться в безопасности. В этих районах передовые медицинские работники в пешем порядке преодолевали расстояния от 10 до 25 км, чтобы добраться до отдаленных деревень района, для сбора информации о коронавирусной инфекции COVID-19.



Дальнейшие действия

Округу Лахул и Спити удалось сдержать наступление заболевания COVID-19 благодаря тщательному планированию, инициативному управлению и совместным усилиям властей и их народа. По сравнению с другими районами Индии, его население невелико и неплотно. Однако опасность еще не миновала. Как власти, так и их народ должны будут сохранять бдительность и продолжать хорошую работу для того, чтобы эта прекрасная часть Индии была свободна от вируса COVID-19.





<https://ndma.gov.in/en/>

<http://www.cdri.world>

Примечание "Несмотря на то что было сделано все возможное для обеспечения точного перевода документа, аутентичный (оригинальный) документ на английском языке должен оставаться подлинным."